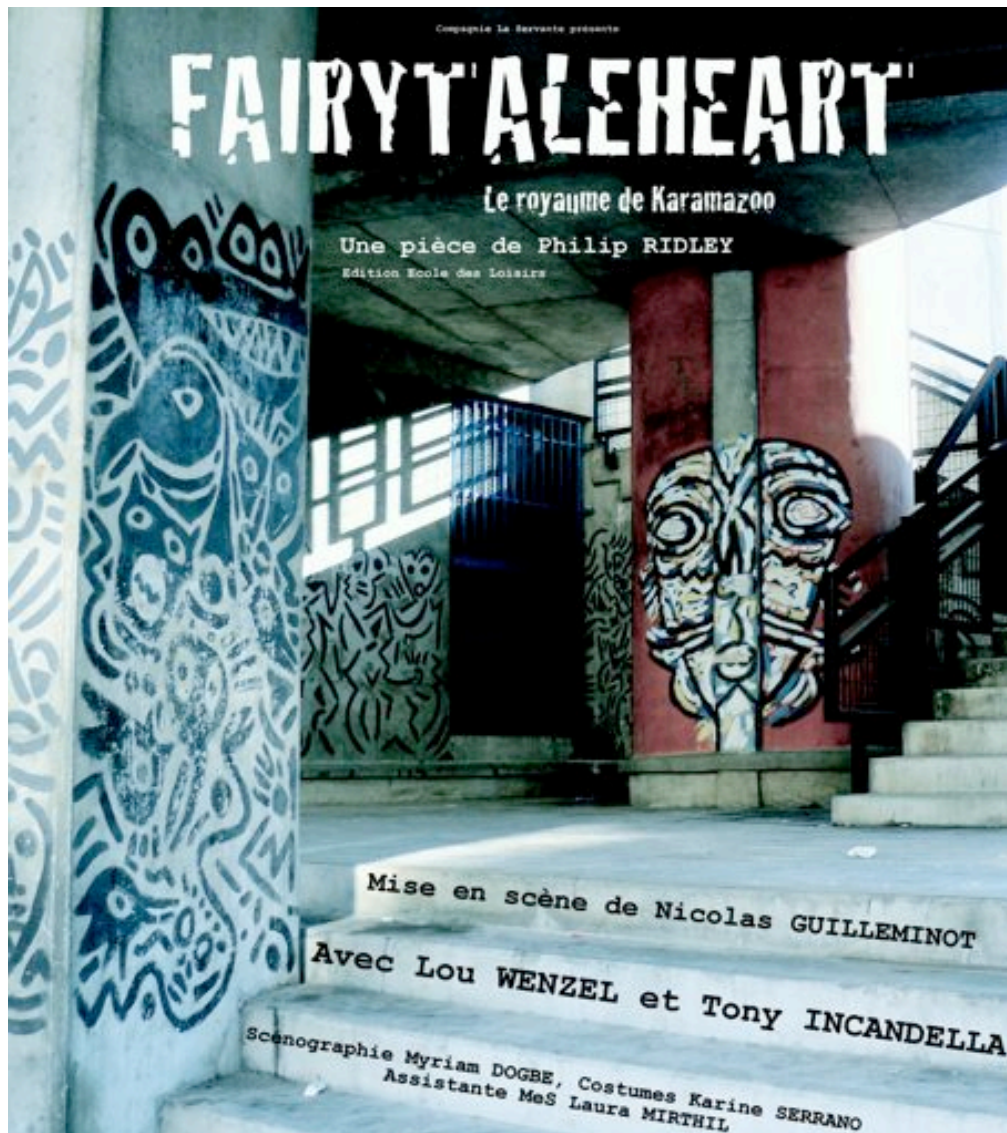


La compagnie La Servante

FAIRY TALE HEART

DOSSIER DE PRESENTATION



Compagnie La Servante / <http://www.laservante.book.fr/>
12, rue Monge 75005 PARIS
06-81-79-86-73 – laservante@gmail.com

FAIRY TALE HEART / Sommaire

La pièce.....	Page 3
Note d'intention.....	Page 4
L'auteur.....	Page 5
Le metteur en scène.....	Page 5
L'équipe technique.....	Page 6
Les comédiens.....	Page 7
Presses.....	Pages 8 à 12
Conditions financières.....	Page 13
Eléments techniques.....	Page 14
Dossier Pédagogique.....	Pages 15 à 26
I. Charte du jeune spectateur.....	Page 15
III. Activités autour de la pièce.....	Pages 16 à 25
IV. Corrections.....	Page 26
Contacts.....	Page 27

FAIRY TALE HEART / La pièce



Un soir d'hiver, deux adolescents se rencontrent pas tout à fait par hasard.

La misère de Gidéon et le sentiment d'abandon de Kirsty trouvent écho dans le centre communautaire abandonné de la banlieue où ils se sont réfugiés.

Sous la houlette de Gidéon, ce sombre lieu va devenir le théâtre de mares fantasmagoriques, de jungles merveilleuses, d'étoiles éternelles, de sorciers étonnants...

Ce conte urbain est une formule magique.

Il est à l'image du titre de la pièce de Philip Ridley, mystérieux et étrange. Il nous ramène à l'enfance et apporte à notre quotidien l'idée déroutante que peut-être la vie est plus magique qu'on ne le pense.



Compagnie La Servante / <http://www.laservante.book.fr/>
12, rue Monge 75005 PARIS
06-81-79-86-73 – laservante@gmail.com

FAIRY TALE HEART / Note d'intention

Il ne faut pas traduire le titre de la pièce de l'auteur anglais Philip RIDLEY. Il faut le laisser tel quel, le laisser se dire comme un mystère, comme une formule étrange, comme le « Supercalifragilisticexpialidocious » de Mary Poppins, ou le « Rosebud » d'Orson Welles... Il faut que ce titre nous ramène à l'enfance, apporte au quotidien banal l'idée déroutante que peut-être la vie est plus magique qu'on ne le pense...C'est ce que Gidéon veut prouver à Kirsty dans Fairy tale heart. C'est ce qu'il doit nous prouver à tous...



Alors le centre communautaire à l'abandon d'une sombre banlieue se transformera petit à petit : Chaque objet, détourné, colorié, réinventé fera de ce lieu triste et anodin le décor magique d'un conte de fée, où les miroirs deviennent des mares fantasmagoriques, les murs des jungles merveilleuses, les bougies des étoiles éternelles, les ombres des

sorciers étonnants, et les garçons et les filles tristes de magnifiques papillons colorés...

Pour cela, le travail avec la scénographe Myriam DOGBE s'est fait autour des jeux d'ombres et de lumières, de couleurs, de pliages et de livres en volume...Bref tous ces petits jeux qui ramènent à la magie de l'enfance.

Le jeu des comédiens, jamais dans l'imitation de l'adolescence, mais au contraire au début dans une certaine noirceur, un premier degré naturel d'adulte trouvera alors petit à petit une légèreté. Et alors, alors seulement, Kirsty et Gidéon, 15 ans, mais qui ont déjà l'apparence d'avoir trop vécu, redeviendront enfin des enfants...

Avec eux j'espère, certains spectateurs auront un peu grandi, d'autres, car Fairy Tale Heart est beaucoup plus qu'une pièce pour ados, auront retrouvés un peu de leur innocence perdue.

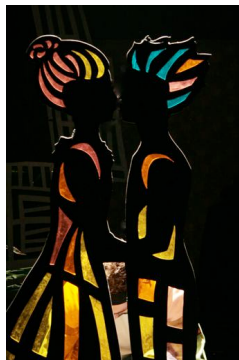
Nicolas GUILLEMINOT.

FAIRY TALE HEART / Equipe

Auteur

Philip Ridley est né dans l'East End de Londres, où il vit et travaille. Auteur de romans, de nouvelles, de scénarii et de contes pour enfants, ses pièces de théâtre (*Karamazoo*, *Mercury Fur*) ont été créées à Londres, puis traduites et jouées depuis dans plusieurs pays, et notamment aux États-Unis et en Allemagne.

Qu'il s'agisse de pièces ou de romans, destinés à des enfants ou à des adultes, on reconnaît dans les personnages de ces textes des leitmotifs récurrents : noms étranges et évocateurs, des souvenirs qui hantent... Souvent, pour garder leurs secrets, ses personnages s'isolent dans une enfance illusoire dont ils refusent de sortir, au point parfois de perdre de vue la réalité. D'abord mystérieux et inquiétants, ces personnages perdent peu à peu leurs masques pour dévoiler toute leur faiblesse et s'avérer profondément humains.



Metteur en scène

Nicolas Guilleminot, après sa première mise en scène aux Déchargeurs en 2007 avec *Bent* de Martin Sherman revient au théâtre avec *Fairy Tale Heart*.

Depuis 2001, Nicolas travaille en tant que premier assistant-réalisateur. Il a travaillé sur de nombreux téléfilms, notamment avec Virginie Sauveur (*Quelques jours entre nous*, *Celle qui reste*, *La Veuve Tatouée*), Nicolas Tackian (*Azad*) ou Zakia et Ahmed Bouchaala (*Pour l'Amour de Dieu*, *Belleville Tour*) et longs-métrages avec Eric Assous (*Sexes très opposés*), Gérard Hustache-Mathieu (*Avril*), Lyes Salem (*Mascarades*), Zakia Tahiri (*Number one*), Hubert Gillet (*Dans tes bras*), Katell Quillévéré (*Un poison violent*) ou Fodil Chabbi (*Des Illusions*). Il a également plusieurs expériences théâtrales, d'abord en tant que comédien dans des mises en scène de Maryse Aubert sur *Antigone* de Jean Anouilh, *On ne badine pas avec l'amour* de Alfred De Musset et *Vole-moi un petit milliard* de Fernando Arrabal puis comme assistant à la mise en scène de *Retour de Madison*, écrite et mise en scène par Eric Assous.



Assistante metteur en scène

Laura Mirthil est diplômée en arts du spectacle. Elle a suivi une formation de théâtre et café-théâtre et a eu l'occasion de participer à divers projets dans le domaine du maquillage, du costume, de la lumière et de la production. Après *Bent* en 2007, elle poursuit sa collaboration avec Nicolas Guilleminot sur la mise en scène de *Fairy tale heart*.

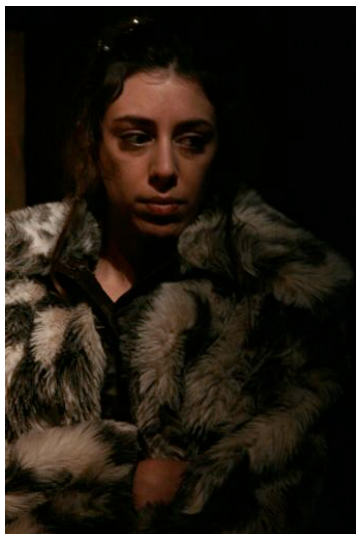
Scénographie

Myriam Dogbe, après plusieurs formations d'arts plastiques et de scénographie (INFA-CREAR, Atelier de la Comédie-Française, Atelier Prisme 3 de Montréal), travaille pour Les Ateliers du Spectacle (conception et construction de décors). Parallèlement, elle s'occupe des scénographies et des costumes sur *Les Bas-Fonds* de Maxime Gorki avec le Théâtre Pourpre, *Dans la solitude des champs de coton* de Koltès avec la compagnie Les Fils d'Icare, *Le Petit Cabaret de Don Cristobal* d'après Garcia Lorca, avec la compagnie Art Vivant, *Le Roi se meurt d'Ionesco*, avec la compagnie Oranie. Elle retrouve aujourd'hui Nicolas Guilleminot avec lequel elle avait travaillé sur *Bent* de Martin Sherman en 2007.

Costumes

karine serrano est depuis 2001 chef-costumière sur de nombreuses émissions, clips, téléfilms et longs-métrages. Après plusieurs stages sur les films d'Eric Rohmer et Olivier Dahan, elle a travaillé notamment sur des publicités de Patrice Leconte, Stéphane Clavier, Michel Hazanavicius et sur les films d'Eric Assous (*Sexes très opposés*), Pascale Pouzadoux (*Toutes les filles sont folles*), Virginie Sauveur (*Quelques jours entre nous*, *La Veuve Tatouée*), Claude Lelouch (*Le Genre humain*), Edouard Molinaro (*Une famille pas comme les autres*) et Zakia et Ahmed Bouchaala (*Belleville Tour*). Elle retrouve aujourd'hui Nicolas Guilleminot avec lequel elle avait travaillé sur *Bent* de Martin Sherman en 2007.

FAIRY TALE HEART / Comédiens



Lou Wenzel

Après être sortie en 2002 de l'Ecole nationale de Chaillot, elle intègre l'Ecole nationale d'art dramatique de la Comédie de Saint Etienne où elle devient en 2005 comédienne permanente pendant un an. On a pu la voir au théâtre notamment dans *La force de tuer* de Lars Norèn, mise en scène par Adrien Lamande. Elle a également joué dans *L'Orestie* d'Eschyle et *Théâtre ambulants Chopalovitch* de Liubomir Simovic mise en scène par David Géry, *Femmes de mineurs* de Dominique Le Tyran mise en scène par Charlotte Baglan, *Une saison chez les cigales* de Gilles Granouillet mise en scène par Philippe Zarch, *Occupation d'après*

des textes de Simone Weil et *Electronique city* de Falk Richter mise en scène par Jean-Claude Berutti, *Unity 1918* de Kevin Kerr mise en scène par Vincent Goethals, *Dasté et après* de et mise en scène par François Racillac, dans *Les Trois Bossus*, opérette de Carlos Goldoni mise en scène par Yves Bombay ou encore dans *Judith ou le corps séparé* d'Howard Barker, mise en scène par Jean-Paul Wenzel.



Tony Incandella

Après des études théâtrales à l'université, il rentre au conservatoire Francis Poulenc – Annie Lavedan (Paris 16e) et poursuit parallèlement plusieurs formations de chant, de danse et de comédie (EICAR, Centre des arts vivants Rachel Bing, Cours Jacqueline Ceyte...). On a pu le voir au théâtre notamment avec la compagnie Icare dans *Caligula* d'Albert Camus, *Jacques et son Maître* ou encore *Monsieur de Pourceaugnac* de Molière, toujours mis en scène par Patrick Rouzaud et dans *Beaucoup de bruit pour rien* de Shakespeare mis en scène par

Gérald Teste. Il a également joué dans *Pas Manchots* écrit et mise en scène par Jacques Lizé, *Les grandes personnes* d'Olivier Dutailis mise en scène par Tiphène de Benque . Il a participé aux tournages de plusieurs courts-métrages et publicités, interventions dans le cadre associatif ou pour l'Education nationale. Il retrouve aujourd'hui Nicolas Guillemot avec lequel il avait joué *Bent* de Martin Sherman en 2007.

FAIRY TALE HEART / Presse

LE FIGARO samedi 9 - dimanche 10 janvier 2009

LE FIGARO

culture VOUS

Un joli conte de notre temps

THÉÂTRE Aux Déchargeurs « Fairy Tale Heart » possède le charme d'une comptine enfantine.

ARMELLE HÉLIOT

Li était une fois deux jeunes adolescents qui s'étaient rencontrés dans une cave. L'un, Gidéon (Tony Incandella), en avait fait depuis longtemps son royaume. L'autre, Kirsty (Lou Wenzel), voulait fuir un moment un chagrin trop lourd. Elle était arrivée la première sur les lieux ce jour-là, et lorsque était apparu le garçon rebelle, elle n'avait pas tout de suite été rassurée...



Tony Incandella et Lou Wenzel interprètent deux adolescents qui se rencontrent dans une cave.

ORFÈRE DRIMALDI

Fairy Tale Heart de l'Anglais Philip Ridley est un conte de notre temps. Les territoires à explorer ne sont plus des forêts profondes, mais des dessous d'immeubles plus ou moins accueillants. L'écrivain, plasticien et auteur de romans, de nouvelles et de scénarios aime s'adresser à l'imagination fantasque des enfants et des adolescents. En France, il est publié par L'École des Loisirs.

Il compose aussi des pièces de théâtre. Nicolas Guilleminot, metteur en scène très intéressant de Bent, il y a deux ans, ici même, aux Déchargeurs, n'a pas voulu traduire le titre de cette jolie comédie, douce comme une chanson, rythmée comme une comptine. La scénographie inventive de Myriam Dogbe et les costumes de Karine Serrano servent à merveille le propos tendre et sentimental de la pièce.

Romance délicate

Le metteur en scène appuie son travail sur les comédiens. L'interprétation fine de Tony Incandella fait oublier qu'il est plus âgé que le personnage. Cette relative maturité convient au caractère de Gidéon. Face à lui, Lou Wenzel, âme intrépide à la belle présence, grand caractère, donne à Kirsty la juste révolte d'un grand cœur en rupture.

C'est vif et bien mené, et l'on accepte cette romance délicate comme une délicate ritournelle. ■

Les Déchargeurs, salle Vicky-Messica, à 20 heures, du mardi au samedi, jusqu'au 13 février, tél. : 0 892 70 12 28.

Compagnie La Servante / <http://www.laservante.book.fr/>
12, rue Monge 75005 PARIS
06-81-79-86-73 – laservante@gmail.com

Le conte d'un enchanteur urbain

Au cœur de notre frigorifiant hiver, les Déchargeurs présentent une courte pièce de Philip Ridley, un auteur britannique contemporain. Tony Incandella et Lou Wenzel incarnent dans « Fairy Tale Heart » deux adolescents perdus quelque part entre le monde cruel de l'enfance et les rêves des jeunes adultes. Enchanteur.

Quelques cartons entassés. Des bougies dispersées, éteintes. Le local communautaire d'une cité, laissé à l'abandon, où se rencontrent presque par hasard Gidéon (Tony Incandella) et Kirsty (Lou Wenzel), n'a rien de rassurant. Il est à l'image de leur vie dans cette banlieue : morne, misérable et sans grand avenir. C'est sur cet arrière-fond ordinaire que Philip Ridley place la très belle rencontre entre ces deux ados de 15 ans : Kirsty fuit son anniversaire parce qu'elle ne supporte plus celle qui a remplacé sa mère dans le cœur paternel ; Gidéon, lui, abandonné par son père, est une sorte de sauvageon plein d'innocence qui s'est écarté du monde pour un univers d'art et d'imaginaire. Qu'il semble difficile de se projeter dans l'âge adulte quand l'héritage parental n'est pas soldé, que le sentiment d'abandon se mêle aux peurs d'un avenir incertain. Une adolescence ordinaire en somme, dans une cité qui l'est tout autant.

La poésie éclore de l'ordinaire

C'est dans cette banalité que Ridley situe un récit d'une poésie magique, dans une pièce qui tient autant du théâtre que du conte initiatique. Tout y est : les visions les plus folles, les peurs irraisonnables, des mares maléfiques à contourner, des monstres inquiétants, une quête d'amour... Dans un pays où se côtoient sorciers et rats géants, puisés dans les mémoires enfantines les plus terrifiantes, les cœurs des princes et des princesses font « badaboum », et leurs lèvres finissent par se frôler.

Entre Lou Wenzel et Tony Incandella, il y a comme une inversion des rôles attribués bêtement aux petites filles et aux petits garçons : ici, la jeune fille désabusée garde les pieds sur terre et résiste à un au-delà fantasmagique que lui propose le jeune homme. À travers cette très anodine histoire de deux adolescents, Ridley bouleverse ainsi les codes habituels. Incandella, déjà remarqué dans le *Bent* de Thomas Sherman mis en scène aux Déchargeurs par le même Guilleminot, alors beaucoup plus grave, incarne ici un ado touchant de maladresse et de sensibilité, les cheveux en plein vent de rêve. Entretien une très belle complicité avec lui, Lou Wenzel, caparaçonnée contre le monde qui ne l'a pas ménagée, s'attendrit peu à peu.

La puissance de transformation du conte

Nicolas Guilleminot dirige ainsi deux comédiens au jeu irréprochable. À ses côtés, Myriam Dogbe fait d'un amas de cartons la boîte de Pandore des rêves de Gidéon, libérant des fleurs et des papillons lumineux. Sous les yeux des spectateurs littéralement *enchantés*, le décor se métamorphose, se colore et, par de subtils jeux de lumière et de projection, devient le pays de Karamazou des rêves du jeune garçon.

Utilisant au mieux la petite scène des Déchargeurs, cette inventive scénographie pousse les murs, ouvre l'espace et finit par réenchanteur la cité. Elle donne à voir la puissance de transformation que recèle le conte, qui est bien plus qu'une historiette pour ados en manque d'avenir : quand Gidéon révèle à Kirsty la capacité de rêver, de s'émouvoir et de se réjouir, il rappelle que le monde a la magie du regard que le spectateur y pose. ¶

Olivier Pradel

FROGGY'S DELIGHT

http://www.froggydelight.com/article-7961-Fairy_tale_heart.html

Dans un local abandonné, plein de cartons, une jeune fille en robe de bal est venue s'abriter. C'est le lieu qu'a investi depuis un moment un autre adolescent de son âge, Gidéon, un laissé pour compte de la cité qui ne s'est jamais vraiment intégré. Il a préféré trouver dans l'art un moyen de s'exprimer et s'est construit un monde imaginaire et fantasmagorique, peuplé de rois et de créatures fantastiques.

Ce monde, il va peu à peu le partager avec Kirsty. Entouré de bougies et d'ondes bienfaisantes, il va progressivement dévoiler les miracles d'imagination qui lui ont fait se bâtir ce domaine de conte de fées grâce aux histoires qu'il crée et ses talents manuels. Peu à peu, Kirsty et Gidéon vont devenir les héros de leur propre conte de fée inventé, qui les fera unir leurs solitudes et affronter un quotidien morose et effrayant.

Quelle belle surprise que ce spectacle relatant la rencontre de deux ados paumés dans un ancien centre communautaire désaffecté, au cœur d'une cité. L'ambiance intimiste rend bien le formidable et poétique texte de **Philip Ridley** que **Nicolas Guilleminot** a mis en scène avec beaucoup de délicatesse et de savoir-faire.

Sur scène tout le temps, **Tony Incandella** et **Lou Wenzel** sont sensationnels : lui compose un Gidéon tout en naïveté et en spontanéité ; elle, une Kirsty à la fois émouvante et drôle. Ces deux comédiens au jeu particulièrement sensible et juste, et très à l'écoute l'un de l'autre, font de ce "**Fairy tale heart**" un de ces spectacles qui vous tient et ne vous lâche plus jusqu'à la fin.

Mention spéciale pour la scénographie ahurissante et merveilleuse de **Myriam Dogbe** qui nous fait étinceler les mirettes et croire définitivement aux contes de fées.

Nicolas Arnstam

THEATRORAMA

<http://www.theatrorama.com/2010/02/fairy-tale-heart/>

Un conte de fées du quotidien

Un livre animé par deux adolescents qui, pour exorciser leur peur, leur frustration, leur misère et leur sentiment d'abandon, se plongent dans un conte de fées afin de raconter leur quotidien. Le temps de caresser la couverture cartonnée et nous voilà emportés dans le royaume de Karamazou où sorcier et rat géant existent et où les coeurs de princes et de princesses font "badaboum".

Un soir d'hiver, Gidéon et Kirsty, se retrouvent par hasard dans le centre communautaire de leur cité. Laissé à l'abandon depuis la mort de la mère de Kirsty, ce lieu sombre rempli de cartons va devenir le théâtre d'un monde merveilleux où se côtoient créatures magiques et animaux de tous poils. Le quotidien que décrivent ces adolescents, un peu perdus dans leur vie banale et sans saveur, va devenir lumineux et remplis de magie grâce à l'imagination de Gidéon. Ce garçon, maladroit, sauvage et rêveur, dérouté le pragmatisme et le scepticisme de Kirsty, enfermée dans sa colère et sa souffrance psychologique. Pour lui rendre le sourire, il détourne la vérité crue et blessante de leur vie triste en la transformant en un conte de fées. Il veut lui prouver que la vie n'est peut être pas si terrible et que la magie est partout si l'on veut bien voir la vie autrement.

Boîtes à bonheur

Se laisser guider par son âme d'enfant... Le texte, écrit par le Britannique Philip Ridley, est empreint d'une poésie picturale presque enfantine, mais loin d'être sirupeuse et simpliste. A la fois drôle et touchant, celui-ci est admirablement servi par un casting, à la présence rayonnante. Tony Incandella, au charisme insolent, donne à Gidéon une dimension à la fois burlesque et sensible, faisant de Gidéon un jeune homme qu'on aimerait avoir à ses côtés lorsque le cafard rode autour de nous. Sous ses airs un peu rustre et débonnaire, Gidéon nous embarque dans un monde où la peur, l'abandon ou la colère cèdent place à l'amour, la simplicité et la beauté de la et le partage. Il met de la poésie dans tout ("La neige, c'est comme des morceaux étincelants d'étoiles qui tombent comme des plumes qui brûlent"), et finit par faire rêver Kirsty, jouée par Lou Wenzel. La comédienne, tour à tour autoritaire, brusque, voire intolérante puis romantique, douce et romantique, touche la perfection en interprétant une adolescente fragile à la carapace forgée par la rage et la déception. Elle nous emporte dans sa sincérité, jusqu'à ce qu'une larme roule sur nos joues en même temps que sur les siennes.

Tout nous embarque même la scénographie. Minimaliste, sombre et froide au début, les boîtes en carton se transforment au gré du texte en un monde fantasmagorique : les murs deviennent de jungles merveilleuses peuplés d'animaux incroyables, les bougies des étoiles colorées, le mobilier la tanière d'un rat géant ou la grotte d'un sorcier... Et les lumières donnent une poésie enchanteresse aux filles et garçons devenus papillons dans la bouche de Gidéon. Tels les bonbons acidulés de notre enfance, cette pièce laisse un goût fruité exquis bien après le tomber de rideau.

Marie Serre

Compagnie La Servante / <http://www.laservante.book.fr/>
12, rue Monge 75005 PARIS
06-81-79-86-73 – laservante@gmail.com

THÉÂTRE

La cité des enfants perdus

« Fairy Tale Heart » met en scène la rencontre de deux adolescents qui se réfugient dans l'imaginaire pour fuir un quotidien sans espoir.

Kirsty et Gidéon, 15 ans, sont deux paumés d'une cité anonyme. Kirsty s'est installée dans le terrain de jeux « *un bac à sable plein de crottes* », précise-t-elle –, tandis que Gidéon est le fils du nouveau gardien de l'immeuble. Avant, avec ses parents, il a vécu dans des squats ou avec des gens du voyage – « *Je pourrais vivre n'importe où* », avoue-t-il. Ils ne se connaissent pas, et pourtant ils s'observent depuis longtemps déjà. Ce n'est donc pas tout à fait un hasard s'ils se retrouvent, en cette froide nuit d'hiver, dans les locaux de l'ancien centre d'animation, laissé à l'abandon depuis que la mère de Kirsty, qui le faisait tourner, est morte. Chacun raconte à l'autre son histoire, ses peines et ses révoltes, à travers des répliques tantôt drôles, tantôt lugubres. Les adolescents se mettent à rêver. Pourquoi ne pas faire revivre le centre en y montant des spectacles? se demande Gidéon. Kirsty est plus dubitative: « *Qui cela intéresserait dans*

cette cité? Les habitants préféreraient qu'on ouvre un PMU! » Avant tout, *Fairy Tale Heart* est un conte urbain, que Nicolas Guilleminot a adapté d'après l'œuvre du Britannique Philip Ridley. Alors, quand les vieux cartons s'ouvrent pour laisser apparaître des fleurs multicolores, Kirsty et Gidéon s'inventent un royaume pour échapper à leur dure réalité. ■ É. V.

Fairy Tale Heart - Compagnie La Servante - Jusqu'au 13 février, au théâtre Les Déchargeurs - 3, rue des déchargeurs - 75001 Paris - Du mardi au samedi, à 20 h - 22 €





FAIRY TALE HEART / Conditions financières

1 représentation (région parisienne) :

2500 euros HT*

(comprenant rémunérations de 2 comédiens, 1 metteur en scène, 1 assistante, 1 régisseur, 1 scénographe, 1 chargé de diffusion, transport du décors, transports de l'équipe, défraiements repas pour 5 personnes, frais liés au spectacle (accessoires, entretien décors, participation au frais généraux...))

1000 euros HT par représentation supplémentaire.

1 représentation (Hors Île-de-France < 200 km) :

2700 euros HT + 3 billets SNCF aller-retour PARIS.*

(comprenant rémunérations, transports du décors, défraiements hébergements et repas, frais liés au spectacle...)

1400 euros HT par représentation supplémentaire.

1 représentation (Hors Île-de-France > 200 km) :

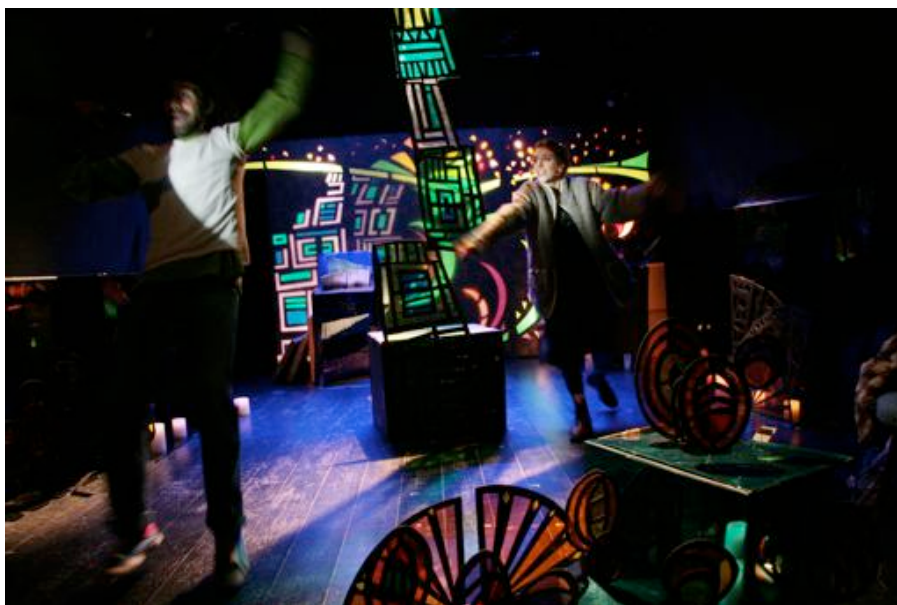
3000 euros HT + 0,50 euros par kilomètres supplémentaires au dessus de 200 km de Paris + 3 billets aller-retour PARIS.*

(comprenant rémunérations, transports du décors, défraiements hébergements et repas, frais liés au spectacle...)

1400 euros HT par représentation supplémentaire.

- Détail du devis pour salle équipée complet disponible sur demande.
- Devis négociable (sans régisseur, pour salle non équipée, etc...)

FAIRY TALE HEART / Eléments techniques



Âge : Tout public dès 8 ans.

Durée : 1H10.

Espace scénique minimum :

Ouverture : 4,50 m

Profondeur : 4,50 m

Hauteur : 2,20 m

Salle équipée :

Montage : 1 service ½ 6H00

Démontage : 2H00

Lumière (adaptable au lieu de représentation) :

20 PC 650W (ou équivalent)

1 DC 650W avec couteaux (ADB ou équivalent)

1 rack de 36 circuits et jeu d'orgue à mémoire.

Son :

Lecteur CD

Amplificateur HIFI / Enceintes

Compagnie La Servante / <http://www.laservante.book.fr/>

12, rue Monge 75005 PARIS

06-81-79-86-73 – laservante@gmail.com

FAIRY TALE HEART / Dossier Pédagogique

Représentations scolaires CM1, CM2, 6^{ème}, 5^{ème}.



I. La charte du jeune spectateur :

Parce qu'il permet à chacun de vivre des émotions, parce qu'il aiguise les perceptions et nourrit l'imaginaire, parce qu'il aide à élaborer un jugement personnel, parce qu'il rassemble et suscite l'échange, parce qu'il est un moment de plaisir et de partage, parce qu'il offre un regard décalé sur le monde et sur nous-mêmes, parce qu'il est à la fois voyage individuel et vécu collectif, le spectacle vivant pour le jeune public n'échappe pas aux règles et aux exigences de la création artistique en général. Il ne se singularise que par sa mission et par la spécificité du public auquel il s'adresse. Pour que les enfants profitent un maximum du spectacle, il est important de leur apprendre à se conduire en spectateurs avertis, en respectant les règles d'une salle de théâtre.

Il nous semble important de se poser avant la représentation quelques questions avec la classe :

« A quoi sert le théâtre ? »

« Qu'est-ce qui le différencie de la télévision ? »

« Qu'est-ce qui le différencie du cinéma » ?

Pourquoi ne pas même imaginer avec les enfants « une charte du spectateur »...

II. Quelques pistes d'activités autour de la pièce.

Voici d'autres propositions spécifiques à la pièce de Philip RIDLEY, « FAIRY TALE HEART ».

1 / Avant la pièce.

A) Le titre.

A votre avis, que signifie ce titre bizarre « *Fairy tale Heart* » ?

Vous pouvez écrire une petite définition et/ou faire un dessin.

B) L'affiche.

A partir de la première affiche du spectacle, imaginez une petite histoire qui se passe dans ce décor et intègre votre définition de titre.



C) L'extrait.

Lisez maintenant à voix haute cet extrait de la pièce.

GIDEON :

(...) Imagine : tu fais partie d'une tribu au milieu de la jungle...

KIRSTY :

Je suis où ?

GIDEON :

Laisse-moi au moins raconter... Tu fais partie d'une tribu au milieu de la jungle. La date... Aucune importance pour toi. Pourquoi ? Parce que pendant des millénaires rien n'a changé. Depuis le commencement. Et pour toi... Pour toi en particulier... Toute ta vie ça a été la même chose. Tu vis avec ton père. Dans la hutte en terre là-bas. Tu la vois ? Depuis la mort de ta mère tu t'occupes de ton père. Tu vas chercher de l'eau dans la source à côté. Tu pêches dans la rivière. Ton père est tout pour toi. Tu vois la hutte maintenant ?

KIRSTY :

Oui.

Compagnie La Servante / <http://www.laservante.book.fr/>

12, rue Monge 75005 PARIS

06-81-79-86-73 – laservante@gmail.com

GIDEON :
Et puis tout à coup...Un cri ! Là-bas dans la jungle.

KIRSTY :
C'est quoi ?

GIDEON :
Quelqu'un a été assassiné.

KIRSTY :
Qui ça ?

GIDEON :
Un membre de la tribu.

KIRSTY :
Comment ?

GIDEON :
Dans la jungle, il y a un monstre. Un truc immonde. Avec des griffes, des dents.

KIRSTY :
Un Rat Géant peut-être, hein ?

GIDEON :
Sûrement. Et ce Rat Géant hurle et grogne. Qu'est-ce qu'il faut faire tu crois ?

KIRSTY :
Il faut le tuer.

GIDEON :
Avec la tribu, vous vous rassemblez. Vous prenez des bouts de bambou pointus...

KIRSTY :
C'est tout ?

GIDEON :
Ben oui, tu as peur ?

KIRSTY :
Un peu.

GIDEON :
Mais il faut y aller.

KIRSTY :
Je ne sais pas si j'ai le courage.

GIDEON :
Ha, ha ! Cette nuit-là le sorcier réunit la tribu autour du feu. Il donne à chacun un...une boisson relaxante concoctée avec du bouillon de crottes de grenouilles géantes.

Il lui tend une boisson imaginaire.

GIDEON :
Bois en une gorgée.

KIRSTY :
Du bouillon de crottes de grenouilles géantes ?

GIDEON :
Et quelques vers.

Lentement, Kirsty boit.

GIDEON :
Et comme la potion à la crotte et aux vers commence à faire de l'effet, le sorcier dit : « Vous faites partie d'une tribu au beau milieu de la jungle. Votre tribu est menacée par le terrible Rat Géant. Il faut le tuer. Je sais que vous avez peur. Mais il faut être plus fort... »
Le lendemain matin, vous affûtez vos bambous et sortez de la jungle. Au loin, vous percevez la grosse queue rose du Rat Géant se faufiler dans le sous-bois. Tu te dis : Dans mes rêves, j'ai déjà vaincu le Rat Géant, je n'ai pas peur.

Un silence.

KIRSTY :
Et après ?

GIDEON :
Il n'y a pas d'après.

KIRSTY :
Tu veux dire que c'est fini ?

GIDEON :
Oui

KIRSTY :
Et tu penses que ça explique quelque chose ?

GIDEON :
Ça n'explique rien ?

KIRSTY :
Tu as lu trop de livres.

GIDEON :
Normalement, ça explique...Enfin normalement....

KIRSTY :
Ecoute, je ne sais pas sur quelle planète tu es, mais dis-moi quand tu seras revenu sur terre et peut-être alors on pourra discuter...

GIDEON :
Mais écoute ! Tu habites dans une cité. Une cité pleine de béton fendu, de graffiti, de centres communautaires en ruine. Tu connais très bien la date. C'est une des tonnes de choses qui encomrent ta tête. Ces choses on les a dans les ordinateurs. La télévision. Les journaux. Les fax. Internet. Tu ne crois pas au Rats Géants. Et pourtant...Tu as peur. Tu ne sais pas pourquoi. Mais quelque chose te fait peur. Oh, ça n'a pas des dents aiguisées, ni des griffes, ni une queue

rose énorme. Mais tu as quand même très très peur. La peur te rend si seule. Elle te fait pleurer. Elle te donne envie de fuir.

(....)

D) Qui est Qui ?

A partir de l'extrait de la pièce, attribuer à Kirsty ou/et Gideon les mots qui à votre avis les concernent :

SEPTIQUE, IMAGINATIF, TERRE A TERRE, RÊVEUR, IRONIQUE, APEURE, SENSIBLE, FRAGILE, INVENTIF, HABILE, MALIN, PERSPICACE, POETIQUE, PROSAÏQUE, DISTRAIT, PERPLEXE, ANGOISSE, EMOTIF, GENEUX, CRUEL, VULNERABLE, SEVERE, TRANCHANT, CONCILIANTE.

KIRSTY	GIDEON

E) Improvisation.

Choisis un objet autour de toi : Un livre, un crayon, une trousse, une chaussure, une montre, une règle, etc...

Et invente à cet objet une autre vie... Raconte à tes camarades en quoi s'est transformé ton objet : Comment il se déplace, ce qu'il mange, ce qu'il aime, ce qu'il déteste... Doit-on en avoir peur ou au contraire être en confiance ?

Tes camarades peuvent aussi te poser des questions sur cet objet magique.

F) Mettre en scène.

Par petit groupe (1 metteur en scène et 2 comédiens), mettez en scène l'extrait de la pièce.

G) En Anglais.

Vous préférez faire les mêmes exercices en anglais ?!?!

Alors voici le même extrait de la pièce dans sa version originale.

GIDEON :

(...) Imagine this : You're a member of a tribe in the middle of a jungle...

KIRSTY :

I'm what ?

GIDEON :
Give me chance.

Slight pause.

GIDEON :
You're a member of a tribe in the middle of a jungle. The date – It has no meaning for you. Why ?
Because things have remained the same for millenniums. Since the beginning of time. And for
you – for you in particular – all your life has been the same. You live with you Dad. In that mud
hut over there. See it ? Since your Mum died you look after your Dad. You fetch water from the
nearby spring. You fish in this river. Your Dad's everything. See the hut yet ?

KIRSTY :
...Yes.

GIDEON :
And then...A scream ! Out in the jungle.

KIRSTY :
What is it ?

GIDEON :
Someone's been killed.

KIRSTY :
Who ?

GIDEON :
A member of the tribe.

KIRSTY :
How ?

GIDEON :
There's a monster in the jungle. Some hideous thing. Claws. Teeth.

KIRSTY :
Perhaps a Giant Rat, eh ?

GIDEON :
Very likely. And this Giant Rat is knocking off members of your tribe one by one. At night you
tremble in fear as the Giant Rat howls and roars. What d'you think we should do ?

KIRSTY :
We've got to kill it.

GIDEON :
You and the rest of your tribe get together. You arm yourself with sharpened lengths of bamboo...

KIRSTY :
Is that all ?

GIDEON :
'Fraid so. You scared ?

KIRSTY :
A little.

GIDEON :
But you've got to go.

KIRSTY :
Don't know if I can.

GIDEON :
Aha ! So that night the Witchdoctor sits the tribe round a fire. The Witchdoctor gives everyone a....a relaxing drink made from the pusy boils of giant frogs.

Hands her imaginary drink.

GIDEON :
Have a sip.

KIRSTY :
The pusy boils of giant frogs ?

GIDEON :
And a few worms.

Slowly, Kirsty drinks.

GIDEON :
And, as the pus'n' worm mixture takes effect, the Witchdoctor says « You're a member of a tribe in the middle of a jungle. Your tribe is being threatened by the terrible Giant Rat. It must be killed. I know you are afraid. But you must face this fear...

Slight pause.

The next morning you sharpen your bamboo and go out into the jungle. In the distance you can hear the Giant Rat's massive pink tail slither through the undergrowth. You say « In my dreams I have already faced the Giant Rat. I am not afraid ».

Pause.

KIRSTY :
...And ?

GIDEON :
There is no « and ».

KIRSTY :
You mean...that's it ?

GIDEON :
Yes.

KIRSTY :
And you think that explains something ?

GIDEON :

...Doesn't it ?

KIRSTY :

You've been reading too many books.

GIDEON :

It's supposed to explain...supposed to...

KIRSTY :

Listen, I don't know what orbit you're in, but tell me when the shuttle lands and we might actually have a conversation...

GIDEON :

You listen ! You live on an estate. An estate full of cracked concrete. Graffiti. Ruined community centres. You know the date very well. It's one of the millions of facts that fill your mind. You get these facts from computers. Television. Newspapers. Faxes. Internet. You do not believe in Giant Rats. And yet – you're afraid. You don't know why. But something scares you. Oh, it doesn't have sharp teeth or claws or a gigantic, pink tail. But still you're so, so afraid. The fear makes you feel so alone. Makes you cry. Makes you want to run away.

(...)

H) Who is Who?

A partir de l'extrait de la pièce, attribuer à Kirsty ou/et Gideon les mots qui à votre avis les concernent :

SEPTIC, IMAGINATIVE, DOWN TO EARTH, DREAMER, IRONIC, AFRAID, SENSITIVE, FRAGILE, INVENTIVE, CLEVER, CUNNING, PERCEPTIVE, POETIC, PROSAÏC, ABSENT-MINDED, PERPLEXED, ANXIETY, EMOTINAL, GENEROUS, CRUEL, VULNERABLE, STRICT, SHARP , CONCILIATORY.

KIRSTY	GIDEON

G) Translation.

Comment traduiriez-vous cet extrait ?

GIDEON :

There's a monster in the jungle. Some hideous thing. Claws. Teeth.

KIRSTY :

Perhaps a Giant Rat, eh ?

GIDEON :

Very likely. And this Giant Rat is knocking off members of your tribe one by one. At night you tremble in fear as the Giant Rat howls and roars. What do you think we should do ?

KIRSTY :

We've got to kill it.

Comment la traductrice de la pièce a traduit :

« *You're a member of a tribe in the middle of a jungle. »*

« *There's a monster in the jungle. Some hideous thing. Claws. Teeth. »*

« *Very likely. And this Giant Rat is knocking off members of your tribe one by one. At night you tremble in fear as the Giant Rat howls and roars. What do you think we should do ? »*

« *You arm yourself with sharpened lengths of bamboo... »*

« *the pusy boils of giant frogs »*

« *You live on an estate. An estate full of cracked concrete. »*

H) Préparer la rencontre avec la troupe de

« *FairyTaleHeart* ».

N'hésitez pas à préparer quelques questions à poser aux comédiens et au metteur en scène sur leur métier, sur leur façon d'aborder la pièce et les rôles...

2 / Après la pièce.

A) « *FairyTaleHeart* ».

Reprenez votre définition du titre de la pièce.

Imaginez maintenant avec toute la classe une définition.

Demander ensuite à votre professeur de vous donner la traduction de ces mots anglais.

B) Vrai ou faux ?

- 1) KIRSTY habite dans l'appart N°13.**
- 2) KIRSTY est du signe du Capricorne.**
- 3) La mère de GIDEON est la concierge de la cité.**
- 4) La mère de KIRSTY s'occupait du centre communautaire dans lequel se retrouve KIRSTY ET GIDEON.**
- 5) GIDEON a amené dans son sac du thé à la menthe.**
- 6) Le père de GIDEON a quitté sa mère et lui quand il était bébé.**
- 7) Le dernier endroit où GIDEON a habité avant de venir dans la cité était un tente sous une passerelle.**

Compagnie La Servante / <http://www.laservante.book.fr/>

12, rue Monge 75005 PARIS

06-81-79-86-73 – laservante@gmail.com

- 8) Il y a deux ou trois soirs, KIRSTY a dessiné un papillon sur un carton.
- 9) GIDEON demande à KIRSTY de l'aider en dessinant un autre papillon.
- 10) Le père de KIRSTY a rencontré sa nouvelle amie au supermarché.
- 11) Le pays magique qu'invente GIDEON pour KIRSTY s'appelle « Paparazzi ».
- 12) Le père de KIRSTY dit qu'il l'aime « plus que tous les cinglés de Karamazoo ».
- 13) Kirsty était dans son lit quand elle a appris la mort de sa mère.
- 14) Le journal de Karamazoo s'appelle : « L'hebdomadaire de Karamazoo ».
- 15) Dans l'histoire qu'invente GIDEON et KIRSTY, la nouvelle amie du père de KIRSTY est devenue une vendeuse de poires.
- 16) Dans l'histoire qu'invente KIRSTY, l'ami de la mère de GIDEON est devenu le Roi de la Marre.
- 17) A le fête d'anniversaire de KIRSTY, il y a du gâteau à la cerise préparé par la fiancée de son père.

C) Quelles émotions ?

Trouvez dans cette liste les sentiments qui correspondent à KIRSTY ou/et à GIDEON. Expliquez pour quelles raisons Kirsty et Gidéon ressentent ces sentiments.

LA PEUR – L'AMOUR – LA COLERE – LA TRISTESSE – LA JOIE – LA HONTE – L'ADMIRATION – LA SOLITUDE - LA CULPABILITE – L'OPTIMISME.

Proposez aux enfants de jouer ces sentiments : Placez-les en cercle. Au claquement de mains, ils doivent s'immobiliser et devenir des statues représentant ces différents sentiments.

D) J'ai aimé / Je n'ai pas aimé...

Faire faire aux enfants un dessin représentant pour eux la pièce :

Un élément de décor, un personnage, un objet de la pièce...

Puis à l'arrière du dessin, ils peuvent écrire et compléter la phrase suivante en fonction de leur avis : J'ai aimé (car).... / Je n'ai pas aimé (car)...

Vous pouvez ensuite faire parvenir les dessins à la compagnie La Servante.

E) Carton de Fleurs.

Pourquoi ne pas fabriquer, en miniature, un des cartons de Gidéon ?

Fabriquer d'abord le « carton » :

Prendre une feuille de papier canson assez épaisse.

**Dans le sens vertical, tracer des bandes de 7 cm de largeur.
Dans le sens horizontal, tracer des bandes de 7,425 cm de largeur.
Vous obtenez un damier de 12 cases. Vous pouvez numéroter les cases de 1 à 12 de gauche à droite en commençant par le haut de la feuille.
Découper ensuite les cases 1 - 3 - 7 - 9 - 10 et 12.
Plier ensuite en suivant les lignes les cases restantes. Cela forme une petite boîte. Fixer de petites languettes de velcro (couche velours pouvant aller se fixer sur la case 11) à l'extrémité des cases 2, 4 et 6. Sur la case 11, fixer 3 petits rectangles de la couche « crochet » du velcro permettant la fermeture du « carton ».
Maintenant décorer le carton. Coller à l'intérieur du papier de couleur (dans l'idéal du papier brillant).
Fabriquer des fausses fleurs : Avec les bouts de papiers découpés restants, fabriquer selon votre imagination des petites fleurs de 6 cm de hauteur et de 2 cm de largeur maximum. Déplier un demi trombone. Fixer d'un côté la fleur sur le trombone avec du scotch. Puis scotcher ou coller l'autre partie du trombone sur le carton en faisant attention que les fleurs ne gênent pas entre elles l'ouverture et la fermeture du carton.**

E) UN CONTE DE FEE

Créer un conte de fée à partir d'une photo.

Imaginez ce qui rend ce lieu magique. N'oubliez pas de donner un nom à cet endroit étrange !



Compagnie La Servante / <http://www.laservante.book.fr/>
12, rue Monge 75005 PARIS
06-81-79-86-73 – laservante@gmail.com

III. Corrections

1 / Avant la pièce.

D) Qui est Qui ?

KIRSTY	GIDEON
SEPTIQUE, TERRE A TERRE, IRONIQUE, APEURE, SENSIBLE, FRAGILE, PROSAÏQUE, PERPLEXE, ANGOISSE, EMOTIF, CRUEL, VULNERABLE, SEVERE, TRANCHANT	IMAGINATIF, RÊVEUR, SENSIBLE, INVENTIF, HABILE, MALIN, PERSPICACE, POETIQUE, DISTRAIT, EMOTIF, GENEREUX, CONCILIANT

H) Who is Who?

KIRSTY	GIDEON
SEPTIC, DOWN TO EARTH, IRONIC, AFRAID, SENSITIVE, FRAGILE, PROSAÏC, PERPLEXED, ANXIETY, EMOTINAL, CRUEL, VULNERABLE, STRICT, SHARP	IMAGINATIVE, DREAMER, SENSITIVE, INVENTIVE, CLEVER, CUNNING, PERCEPTIVE, POETIC, ABSENT-MINDED, EMOTINAL, GENEROUS, CONCILIATORY

2 / Après la pièce.

B) « *FairyTaleHeart* » = « Un cœur de conte de Fée ».

B) Vrai ou faux ?

- 1) VRAI
- 2) FAUX (Elle est bélier)
- 3) FAUX (le nouvel ami de sa mère est le concierge de la cité.)
- 4) VRAI
- 5) VRAI (thé à la menthe avec une goutte d'essence de lavande)
- 6) VRAI
- 7) FAUX (il habitait une caravane sous une passerelle.)
- 8) VRAI
- 9) FAUX (il lui demande de dessiner une fleur.)
- 10) VRAI
- 11) FAUX (Il s'appelle « Karamazoo »)
- 12) VRAI
- 13) VRAI
- 14) FAUX (Il s'appelle « Le Quotidien de Karamazoo ».)
- 15) FAUX (elle est devenu vendeuse de pommes)
- 16) VRAI
- 17) VRAI

FAIRY TALE HEART / CONTACTS

Compagnie La Servante

C/o Nicolas GUILLEMINOT

12, rue Monge

75005 PARIS

+33-6-81-79-86-73

<http://www.laservante.book.fr/>

laservante@gmail.com

Chargée de diffusion

Florence MOLES

35, rue de Meaux

75019 PARIS

+33 6-12-74-19-15

florence.moles@gmail.com

Compagnie La Servante / <http://www.laservante.book.fr/>
12, rue Monge 75005 PARIS
06-81-79-86-73 – laservante@gmail.com